

Gozdni habitatni tipi
po direktivi o habitatih
in ukrepi za zagotovitev
ugodnega stanja
ohranitve

Aleksander Golob
dec03

Gozd v kontekstu obeh direktiv

Gozd

```
graph TD; A[Gozd] --> B[Gozd kot evropsko pomemben habitatni tip  
Definiran z biotopom in fitocenozo]; A --> C[Gozd kot habitat evropsko pomembnih vrst]; C --> D[ptic (SPA)]; C --> E[sesalcev]; C --> F[dvoživk]; C --> G[plazilcev]; C --> H[nevretencarjev];
```

Gozd kot evropsko pomemben habitatni tip
Definiran z biotopom in fitocenozo

Gozd kot habitat evropsko pomembnih vrst

ptic (SPA)

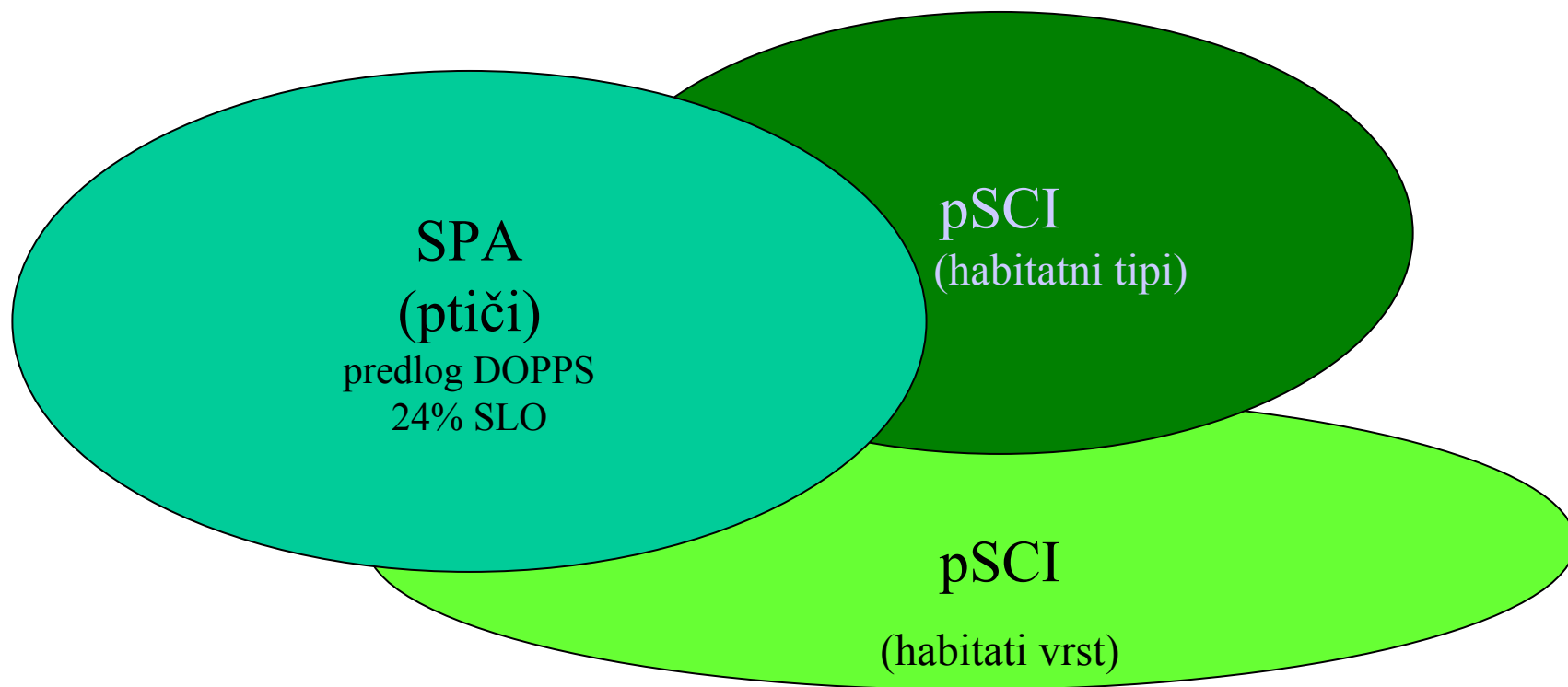
sesalcev

dvoživk

plazilcev

nevretencarjev

Območja Natura 2000



Prvi odstavek 6. člena FFH

“Na območjih SAC morajo države članice (pristopnice **v devetih letih**) **zagotoviti potrebne ohranitvene ukrepe**, ki vključujejo:

- po potrebi ustrezne načrte upravljanja, zasnovane posebej za posamezna območja SAC ali pa vgrajene v druge razvojne načrte
- primerne statutarne, upravne ali pogodbene ukrepe, ki morajo biti **v skladu z ekološkimi zahtevami naravnih habitatnih tipov in vrst** iz prilog I in II.”

Potrebni ohranitveni ukrepi so tisti, s katerimi se dolgoročno dosega “ugodno stanje ohranitve”. Pri tem **se upoštevajo gospodarske, družbene in kulturne zahteve ter regionalne in lokalne značilnosti.**

(2. člen FFH)

Ugodno stanje ohranitve

Za **naravni habitat** (npr. gozd) je to stanje doseženo, kadar:

- (a) je območje habitatnega tipa in površina, ki jo pokriva, stabilna ali pa se povečuje;
- (b) obstajajo specifična struktura in funkcije, ki so nujne za njeno dolgoročno (trajno) vzdrževanje, in je verjetno, da bodo obstajale tudi v predvidljivi prihodnosti;
- (c) je stanje ohranitve tipičnih vrst habitata ugodno.

Za **vrste** je to stanje doseženo, kadar:

- (a) kažejo podatki o populacijski dinamiki vrste, da se vrsta dolgoročno ohranja kot trdoživa komponenta njenega naravnega habitata;
- (b) se naravni areal vrste ne zmanjšuje in ni verjetno, da se bo zmanjšal v predvidljivi prihodnosti;
- (c) obstaja in bo verjetno obstajal še naprej dovolj velik habitat za dolgoročno vzdrževanje njenih populacij.

Ukrepi iz FHH v ZG in ZON

	Načrti (neobvezni)	Statutarni (zakonodajni)	Administra- tivni	Pogodbeni
Zakon o ohranjanju narave	Upravljavski načrti v zavarovanih območjih	Akti o razglasitvi: PVO Zavarovanih območij	Dovoljenja in soglasja Naravovarst- vene smernice	Pogodbeno varstvo
Zakon o gozdovih	Načrti za gospodar- jenje z gozdovi	Akti o razglasitvi varovalnih gozdov in gozdov s posebnim namenom	Soglasja za krčitev gozdov Odločbe iz 17. člena ZG	Sofinanciranje ukrepov za zagotavljanje funkcij gozdov Kompenzacije

Drugi odstavek 6. člena FFH

(velja takoj po vstopu)

“Države članice morajo v posebnih območjih ohranjanja preprečiti poslabšanje naravnih habitatov in habitatov vrst ter preprečiti motnje vrstam, za katere so bila območja razglašena, in sicer v tolikšni meri, da niso pomembno ogroženi cilji direktive.”

Kriteriji: **sprememba območja, funkcij in strukture habitata in spremembe v populaciji in relevantnih motnjah glede na začetno stanje** (kot je opisano v standardnih obrazcih, ki so bili predloženi Evropski komisiji)

V GGN vpeljati preverjanje stanja ohranitve habitatnih tipov gozdov in vrst na podlagi izdelanih (znanstvenih) kriterijev.

Pomembna splošna načela sonaravnega gospodarjenja za ugodno stanje ohranitve gozdov kot ekosistemov

- ohranjati gozdove blizu njihovim klimaksnim strukturam in hkrati zagotavljati njihove gospodarske in socialne funkcije
- ohranjati naravno vrstno sestavo (tujerodne vrste naj ne presegajo 30%)
- omogočiti naravno obnovo (pod zastorom) s kontrolo številčnosti divjadi
- malo do srednje velike površine pri pomlajevanju gozdov z oponašanjem procesov ob naravnih motnjah
- ohranjati razmeroma visoko lesno zalogo v gozdovih
- zasnovati in ohranjati je treba ekocelice in majhne ključne habitate, ki jih gradijo zlasti mrtvo in votlo drevje različnih debelin
- preprečiti je treba gozdne požare
- določen delež gozdov je treba prepustiti naravnemu razvoju (tradicija gozdnih rezervatov)
- prilagoditi dejavnost bioritmu gozda

Podlaga za zasnovo meril in kazalcev ugodnega stanja ohranitve

Tretji odstavek 6. člena FFH

(velja takoj po vstopu)

“Kakršen koli načrt ali projekt, ki sicer ni neposredno povezan z območjem Natura in ni nujen za upravljanje s tem območjem, ..., mora biti ustrezno preverjen glede njegovega vpliva na območje z vidika varstvenih ciljev območja. Na podlagi sklepov presoje učinkov na območje ... lahko pristojni nacionalni organi potrdijo načrt ali projekt šele potem, ko so ugotovili, da z njim ne bodo poslabšane ekološke razmere območja in, če je ustrezno, šele potem, ko so ugotovili, kakšno je javno mnenje.”

V primeru, da bi GGN pridobili status upravljalvskih načrtov za gozdna območja Natura, ne bi bili predmet te presoje. Projekti za gradnjo gozdnih cest bodo vsekakor predmet presoje (interpretacija Golob).

Evropski gozdni habitatni tipi v Sloveniji

4070 Ruševje (2)*

9110 Srednje-evropski kisloljubni bukovi gozdovi (7)

9180 Javorovi gozdovi v grapah in na pobočjih (1)*

91D0 Barjanski gozdovi (2)*

91E0 Obvodna vrbovja, jelševja in jesenovja (3)*

91F0 Obrečni hrastovo-jesenovo-brestovi gozdovi (1)

91K0 Ilirski bukovi gozdovi (13)

91L0 Ilirski hrastovo-belogabrovi gozdovi (6)

91R0 Jugovzhodni evropski gozdovi rdečega bora (1)

9410 Kisloljubni gozdovi smreke gorske do subalpinske ravni (3)

9530 Gozdovi črnega bora (1)*

OHRANJENI OGR PO SKUPINAH IN HABITATNIH TIPIH

SKUPNO IME OGR	4070*	9110	9180*	91D0*	91E0*	91K0	91L0	91R0	9530*
LOGI	0	0	0	0	3269	0	839	0	0
GABROVJE Z DOBOM	0	115	0	0	922	0	10754	0	0
GABROVJE S HRASTI	0	842	0	0	302	1343	30290	0	0
BUKOVJE Z GRADNOM	0	3071	0	0	86	34460	2367	0	0
KISLOLJUBNA BUKOVJA	0	95424	0	0	5	8575	5051	0	0
PODGORSKA BUKOVJA	0	8392	0	0	0	91008	926	0	0
PRIMORSKA BUKOVJA	0	134	0	0	0	13719	0	0	0
TERMOFILNA BUKOVJA	0	243	0	0	0	15935	0	632	0
OSOJNA BUKOVJA	0	91	0	0	0	5445	0	0	0
JELOVA BUKOVJA	0	34	592	0	0	105872	0	0	0
GORSKA BUKOVJA	0	403	156	0	0	45595	0	0	0
VISOKOGORSKA BUKOVJA	0	4539	0	0	0	9868	0	0	0
ALPSKA BUKOVJA	0	0	0	0	0	18320	0	0	0
VAROVALNI GOZDOVI	14669	1056	0	214	30	39755	0	2298	0
GOZDNI REZERVATI	1765	485	0	236	52	7571	194	42	25
Vsota	16434	114829	748	450	4666	397466	50421	2972	25

Posebne usmeritve za habitate gozdnih vrst

V splošnem je mogoče na gozd vezane vrste uvrstiti v vrste, ki zahtevajo gozdno zgradbo:

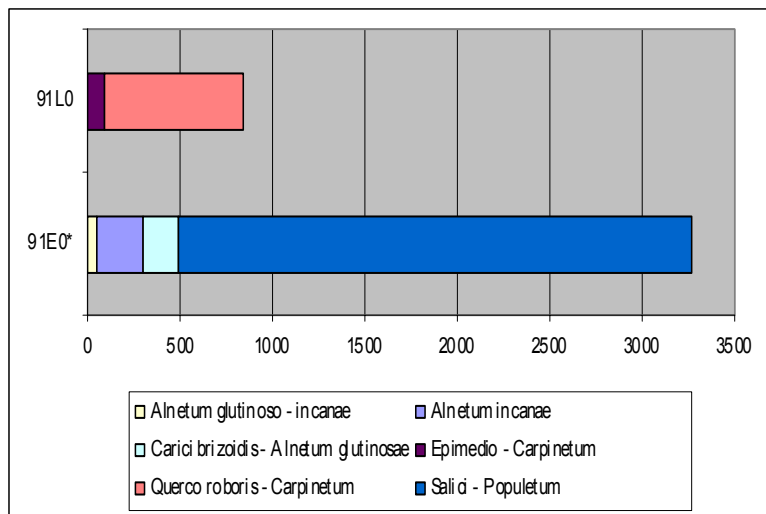
- kot je potrebna za ohranitev ugodnega stanja gozdnega habitatnega tipa v splošnem smislu (sonaravno gospodarjenje) - večina vrst, npr. *Rosalia alpina*
- ki je blizu zrelih stopenj gozda (dominirajo K-vrste) - npr. *Dendrocopos leucotos*, *Ficedula parva*, *Rhysodes sulcatus* ...
- Ki je bližja zgodnejšim sukcesijskim stopnjam (e.g. *Bonasa bonasia*, *Callimorpha quadripunctaria* in drugi metulji ...)

Posebne usmeritve za obvarovanje mokrišč (tudi vodotokov) v gozdu (npr. *Rana latastei*, *Bombina variegata*, *Cordulegaster heros*)

Vrste, ki zahtevajo posamezna mrtva ali oslabljena (votla) drevesa kot posebne ključne habitate (npr. *Strix uralensis*, *Aegolius funereus*, *Dendrocopos medius*, *Dendrocopos tridactylus*, *Ficedula albicollis*, *Osmoderma eremita*, *Cerambix cerdo*, *Cucujus cinaberinus*...)

Druge posebne zahteve (npr. *Barbastella barbastellus*, *Myotis bechsteinii*, *Ursus arctos* zahtevajo obširna gozdna območja, metulji zahtevajo posebne rastlinske vrste in gozdne robove: *Leptidea morsei*, *Nymphalis vaualbum*, *Hypodryas maturna*, *Eriogaster catax*, *Erannis ankeraria*) ipd.

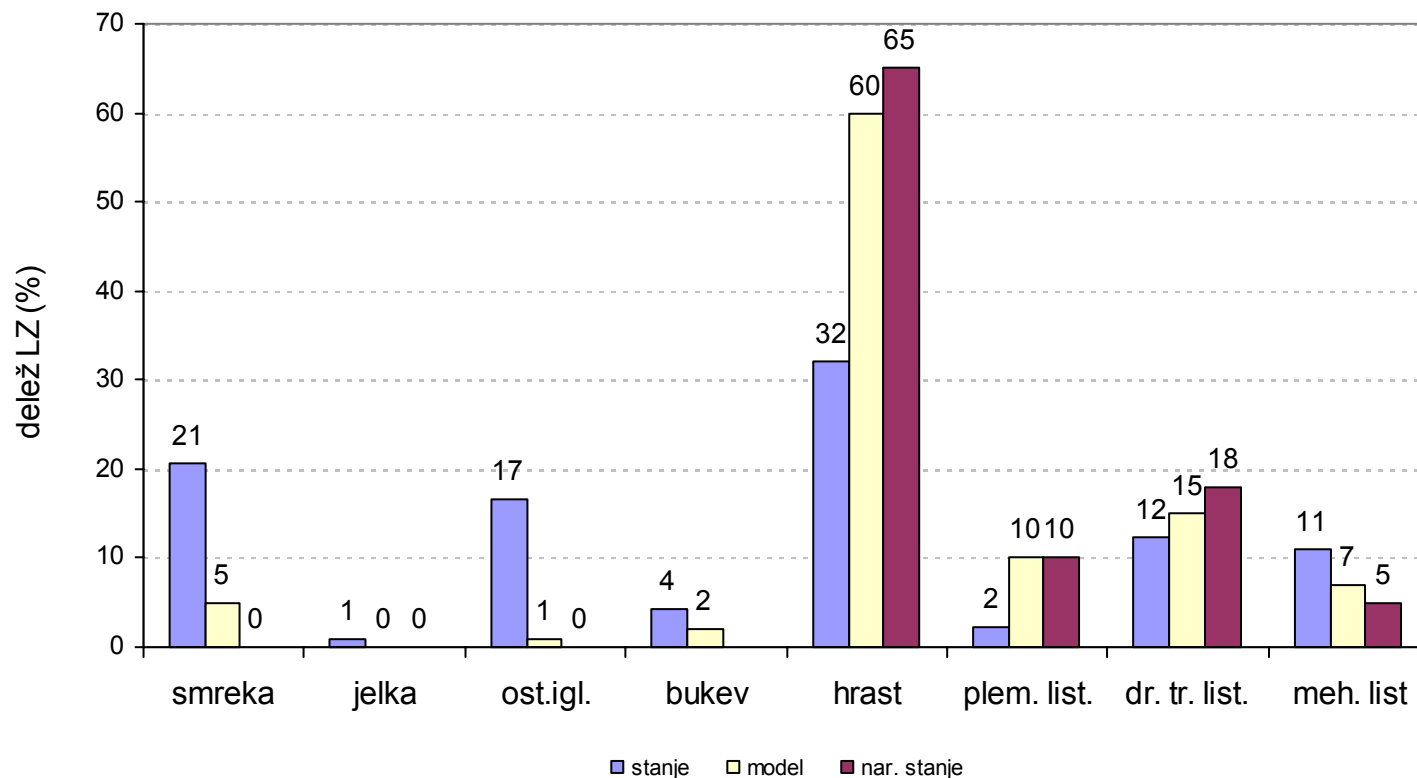
Logi



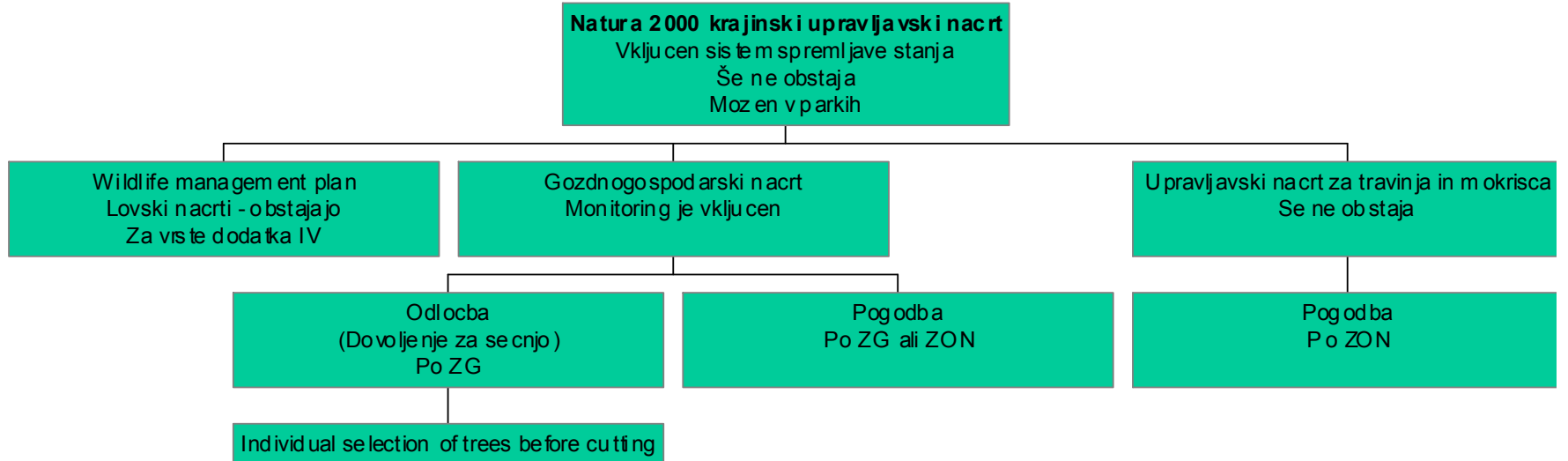
MS - Obrečni gozdovi mehkih listavcev

- 2500 ha ob Muri, robinija, vrbe, topoli, **č.jelšo, jesen, dob**
- **stanje:** malopovršinsko gospodarjenje, zasebni gozdovi v progah dolgih več sto in ozkih nekaj metrov, naravno pomlajevanje onemogočeno zaradi zarasti visokega tujerodnega steblikovja
- **cilj:** Topolove nasade bo treba počasi zamenjati z avtohtonimi vrstami. Ta ukrep bo težje izvedljiv v zasebnih gozdovih, kjer je želja po topolovih sadikah visoka. V debeljakih namensko puščanje več starih dreves in mrtvega lesa. Zaradi močno poudarjenih ekoloških funkcij (večinoma na 1 stopnji) so temu prilagojen tudi predvideni etat, ki bi glede na stanje bil lahko tudi višji. Cilj je, da se posamezni deli tipičnih obrečnih gozdov izvzamejo iz gospodarjenja.
- Cilje in usmeritve v tem OGR ponovno preveriti in dopolniti v upravljavskem načrtu za Naturo.

Primer načrtovanja drevesne sestave za dobovja



Možna shema upravljaljskih načrtov za območja Natura 2000



Sklepi in naloge

- GGN naj bi pridobili status upravljavskih načrtov območij Natura, kjer je to primerno
- treba bo postaviti znanstveno (strokovno) utemeljena merila za tako strukturo in funkcije posameznih habitatnih tipov gozdov, da bo mogoče reči, da so posamezni habitatni tipi gozdov v ugodnem stanju ohranitve
- ogrožene vrste iz direktiv vezane na gozd bo treba sistematično spremljati, spoznavati njihove ekološke zahteve ter skrbeti za primerne ohranitvene ukrepe zanje
- raziskovanje, izobraževanje in usposabljanje je treba primerno dopolniti
- uspešno skrb za ohranjanje narave in zlasti gozdnih Natura 2000 območij bo treba primerno promovirati v medijih
- opustiti je treba teorijo vodnega razora in jo zamenjati npr. s teorijo prijetnega zavetja gozda: “v prijetnem zavetju dehtečega, brenčečega, pojočega in brundajočega gozda se uresničujejo vse funkcije gozdov, tudi lesnoproizvodna”

Dodatne naloge za ZGS

- Že od dneva vstopa 2004 postopoma vgrajevati usmeritve za zagotavljanje ugodnega stanja ohranitve v GG načrte enot in v gozdnogojitvene načrte
- Prilagoditi sistem sofinanciranja vlaganj v gozdove zagotavljanju ugodnega ohranitvenega stanja gozda kot habitata

<p>navadna obročnica <i>Adenophora liliifolia</i></p> <p>RASTLINA GOZDNATA KRAJINA</p> <p>91E0</p>	<p>črtasti medvedek <i>Callimorpha quadripunctaria*</i></p> <p>r VRSTA RASTLINOJEDEC GOZDNATA KRAJINA JASE IN POSEKE</p>	<p>črtasti medvedek <i>Callimorpha quadripunctaria*</i></p> <p>r VRSTA RASTLINOJEDEC GOZDNATA KRAJINA JASE IN POSEKE</p>	<p>gozdni postavnež <i>Hypodryas maturna</i></p> <p>r VRSTA RASTLINOJEDEC GOZDNATA KRAJINA Z LISTNATIMI GOZDOVI OB REKAH SPECIALIST – Fraxinus, Populus, Salix 91E0</p>
<p>vzhodni lepotec <i>Nymphalis vaualbum</i></p> <p>r VRSTE RASTLINOJEDEC KMETIJSKA IN GOZDNATA KRAJINA VRZELAST GOZD SPECIALIST – Salix, Populus, Ulmus</p>	<p><i>Limoniscus violaceus</i></p> <p>r vrsta MESOJEDEC I, RASTLINOJEDEC- dekompozitor GOZDNATA KRAJINA GRIČEVIJ VOTLO DREVJE BU, HR, JES 9110, 91L0, 91E0</p>	<p>rogač <i>Lucanus cervus</i></p> <p>r VRSTA RASTLINOJEDEC- dekompozitor GOZDNATA KRAJINA NIŽIN STARO OSLABLJENO DREVJE ZLASTI DOBA 91L0</p>	<p>puščavnik <i>Osmoderma eremita*</i></p> <p>r VRSTA RASTLINOJEDEC- končni dekompozitor KMETIJSKA KRAJINA NIŽIN STARO VOTLO DREVJE V OTOKIH GOZDA 91E0, 91L0</p>
<p>hrastov kozliček <i>Ceramix cerdo</i></p> <p>r vrsta dekompozitor oslabela starejša drevesa hrasta 91L0</p>	<p>močvirski krešič <i>Carabus variolosus</i></p> <p>r VRSTA RASTLINOJEDEC, DEKOMPOZITOR 91E0 mokrišča</p>	<p>Hribski urh <i>Bombina variegata</i></p> <p>r vrsta? MESOJEDEC I</p> <p>GOZDNA IN GOZDNATA KRAJINA MOKRIŠČA</p>	<p>navadni netopir <i>Myotis myotis</i></p> <p>MESOJEDEC I</p> <p>GOZDNATA KRAJINA STRUKTURA GOZDA DUPLA</p>

<p>črna štorclja</p> <p>MI poplavni gozdovi, vlažni travniki, stoječe in tekoče sladke vode 91E0</p>	<p>belovrati muhar</p> <p>MI hrastovo-belogabrovi gozdovi, obrečni in močvirni gozdovi ter grmišča 91L0, 91E0</p>
<p>sršenar</p> <p>MI gozdovi in odprta kmetijska krajina</p>	<p>vidra <i>Lutra lutra</i> K VRSTA MESOJEDEC I-II OBVODNI GOZDNI PASOVI 91E0</p>
<p>srednji detel</p> <p>MI larve drevesnih hroščev obrečni in močvirni gozdovi, nižinski dobovi gozdovi, sadovnjaki 91E0, 91L0</p>	